

Extensis[®]
Portfolio[™] 6

Verwenden von Portfolio Browser
für Macintosh[®] und Windows[®]

Inhalt

Willkommen bei Portfolio Browser	1
Öffnen von Katalogen.	2
Anzeigeoptionen von Katalogen.	3
Kataloge, Sammlungen und Ansichten	5
Definieren von Sammlungsansichten	7
Anzeigen einer Vorschau von Dateien.	11
Abrufen von Elementeigenschaften/Information	12
Bearbeiten und Kopieren von Dateien	13
Drucken.	14
Verwenden von Elementen in anderen Programmen	15
Suchen von Dateien	16
Durchsuchen mehrerer Kataloge	19
Suchkriterienoptionen	21
Sortieren von Datensätzen.	23
Erstellen von Sammlungen	23
Versenden von Dateien per E-Mail	24
Diashows.	25
Lesen von Wasserzeichen.	26

Willkommen bei Portfolio Browser

Portfolio Browser ist ein kostenloses Programm, das es Ihnen erleichtert, große Bildersammlungen und andere mit Portfolio 6, dem preisgekrönten Verwaltungsprogramm digitaler Elemente von Extensis, katalogisierte Dateien zu durchsuchen, eine Vorschau anzuzeigen und danach zu suchen. Portfolio Browser wird im Allgemeinen zusammen mit einer Bildersammlung (normalerweise auf CD) weitergeleitet, um das Suchen und Anzeigen von Bildern einfacher zu gestalten.

Dieses Benutzer -Handbuch bietet einen kurzen Überblick darüber, wie Sie Ihre Kopie von Portfolio Browser am effektivsten nutzen können.

Was ist Portfolio?

Extensis Portfolio ist ein Programm, das darauf ausgerichtet ist, Einzelpersonen und Arbeitsgruppen beim Organisieren ihrer Dateien zu unterstützen, die Dateien bei Bedarf schnell zu finden und sie per E-Mail, CD, Diskette und Internet an andere weiterzugeben – und das mit so wenig Aufwand wie möglich. Das Programm kann mit Hunderten, oder sogar Hunderttausenden von Dateien gleichzeitig arbeiten, so dass sowohl Einzelpersonen als auch großen Arbeitsgruppen eine gute Organisation ermöglicht wird.

Mit der Vollversion von Portfolio können Sie Dateien, die Sie von Ihrer Digitalkamera heruntergeladen haben, automatisch kopieren und umbenennen, Dateien mit Schlüsselwörtern und anderen benutzerdefinierten Informationen kategorisieren, Diashows erstellen und aus Ihren Bildern Webseiten erstellen. Portfolio umfasst auch leistungsfähige Dateiverwaltungsprogramme, mit denen Sie Ihre Dateien auf Datenträgern verwalten

können — Dateien in den visuellen Katalogen in Portfolio kopieren, verschieben und löschen.

Weitere Informationen über die Vollversion von Portfolio 6 erhalten Sie unter www.extensis.com/portfolio/.

Was ist nun Portfolio Browser?

Portfolio Browser ist eine kostenlose, schreibgeschützte Version von Portfolio. Mit Portfolio Browser können Sie keine Elemente zu einem Portfolio-Katalog hinzufügen oder daraus entfernen. Sie können auch keine Schlüsselwörter oder andere mit Elementen in einem Katalog verbundene „Metadaten“ (wie z. B. Beschreibungen oder Urheberrechtsinformationen) zu einem Katalog hinzufügen oder daraus entfernen.

Sie verfügen jedoch über vollständigen Zugriff auf die Vorschau- und Suchfunktionen von Portfolio. Mit Portfolio ist das Durchsuchen eines Bilderkatalogs und Finden der gesuchten Bilder äußerst einfach.

Folgende Vorgänge können Sie mit Ihrer Kopie von Portfolio Browser ausführen:

- Einen Katalog in verschiedensten definierten Ansichten anzeigen Schriftarten, Hintergrundfarbe und Ränder in den Katalogen ändern.
- Detaillierte gespeicherte Informationen über jede Datei anzeigen.
- Kopien katalogisierter Dateien von Portfolio Browser aus per E-Mail versenden.
- Kataloge nach bestimmten Elementen durchsuchen.
- Vorschaubilder zu Elementen anzeigen, ohne das Programm, in dem sie erstellt wurden, starten zu müssen. Portfolio kann die meisten Bildformate sowie QuickTime-Movies, MP3-

Audiodateien, Microsoft PowerPoint-Dateien und viele andere Dokumentarten öffnen und Vorschaubilder dazu anzeigen.

- Kopien zu katalogisierten Dateien erstellen.
- Diashows katalogisierter Bilder im Präsentationsstil anzeigen.
- Digimarc-Wasserzeichen lesen, die in katalogisierten Bildern eingebettet sind.

Wenn Sie Portfolio Browser verwenden, sind viele der in der Vollversion von Portfolio verfügbaren Funktionen sichtbar — aber die meisten sind nicht aktiviert. Sie können nicht mit den Befehlen arbeiten, mit denen Sie normalerweise Elemente zu einem Portfolio-Katalog hinzufügen oder daraus entfernen oder die im Portfolio-Katalog gespeicherten Informationen über diese Elemente ändern.

Öffnen von Katalogen mit Portfolio Browser

Es gibt verschiedene Möglichkeiten, einen Katalog mit dem Browser zu öffnen.

- Doppelklicken Sie auf eine Katalogdatei (auf die mit der .fdb-Dateinamenerweiterung) im Finder oder Windows Explorer. Portfolio Browser wird automatisch gestartet.
- Wählen sie „Ablage“ (Mac) bzw. „Datei“ (Windows) > „Katalog öffnen“, und wählen Sie anschließend im Dialogfeld „Öffnen“ die Katalogdatei.

Ablage	Bearbeiten	Ansicht
Neuer Katalog...		⌘N
Katalog öffnen...		⌘O
Server...		⌘⇧O
Server verwalten...		
Schießen		⌘W
Exportieren		▶
Feldwerte importieren...		
Seite einrichten...		⌘⇧P
Drucken...		⌘P
Beenden		⌘Q

- Verwenden Sie die Liste der zuletzt geöffneten Kataloge im Menü „Datei“ von Portfolio (nur bei Windows). Die zuletzt geöffneten Kataloge erscheinen im Menü „Datei“, direkt unter dem Druckbefehl. Sie können jeden der aufgelisteten Kataloge wählen, um ihn zu öffnen und dabei den Standardbefehl „Öffnen“ umgehen.
- Wenn die Katalogpalette angezeigt wird („Fenster > Kataloge anzeigen“), können Sie auf die Schaltfläche „Öffnen“ klicken, den Befehl „Öffnen“ im Einblendmenü der Palette verwenden oder den Namen eines vor kurzen verwendeten Katalogs im Einblendmenü wählen.

Öffnen eines kennwortgeschützten Katalogs

Wenn ein Katalogverwalter einen Katalog mit einem Kennwort geschützt hat, werden Sie bei jedem Öffnen des Katalogs aufgefordert, das Kennwort einzugeben. Geben Sie bei Aufforderung einfach das Kennwort ein, um auf den Katalog zugreifen zu können.



Anzeigeoptionen von Katalogen

Einer der Vorteile von Portfolio Browser ist, dass Sie damit viele verschiedene Ansichten Ihrer Dateien anzeigen können. Sie können große oder kleine Thumbnails oder einfache textbasierte Listen Ihrer katalogisierten Bilder anzeigen. Sie können Ansichten erstellen, die entweder viele Details oder nur die Grundlagen zu Dateien anzeigen. Sie können die Schriftarten, Hintergrundfarben und andere Attribute der Sammlungsfenster ändern und Ihren Katalogen so das gewünschte Aussehen verleihen.

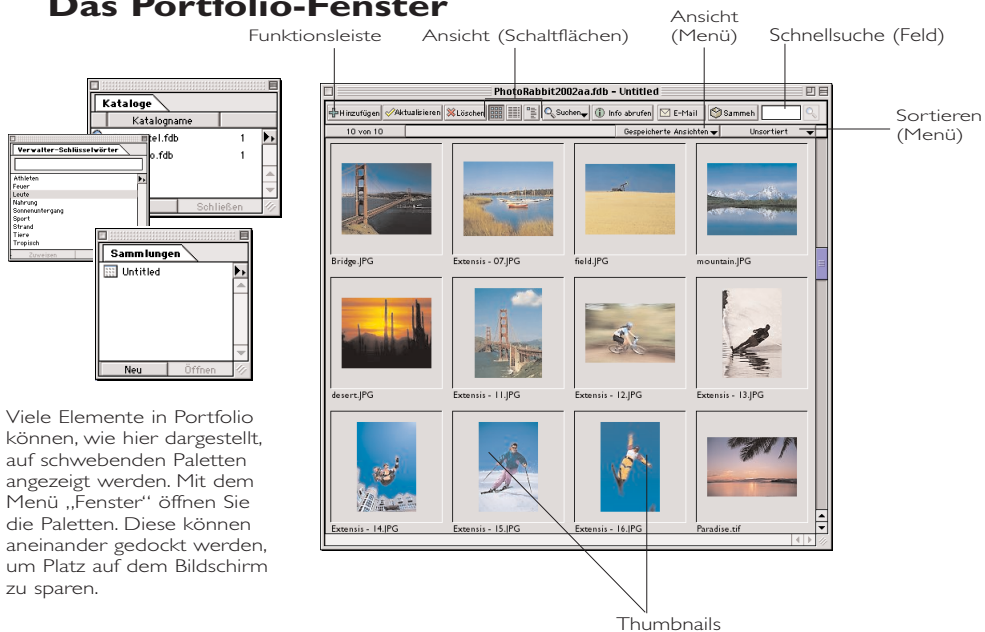
In diesem Abschnitt wird beschrieben, wie Sie die Portfolio-Umgebung vollständig definieren können, um genau auf Ihre Anforderungen zugeschnittene Kataloge anzuzeigen.

Definieren der Portfolio-Umgebung

Portfolio bietet eine außergewöhnlich flexible Arbeitsumgebung mit vielen Optionen für das Konfigurieren und Steuern der Hauptbestandteile des Programms. Hier finden Sie eine Erklärung zu jedem Teil des Hauptfensters von Portfolio.

Die Funktionsleiste. Enthält Schaltflächen für mehrere der Hauptfunktionen von Portfolio, einschließlich „Suchen“, „Informationen“ bzw. „Eigenschaften“ und „E-Mail“. Sie können auch die Schaltflächen in der Funktionsleiste verwenden, um zwischen den drei Hauptansichten von Portfolio zu wechseln: Thumbnail-, Datensatz- und Listenansicht.

Das Portfolio-Fenster



Viele Elemente in Portfolio können, wie hier dargestellt, auf schwebenden Paletten angezeigt werden. Mit dem Menü „Fenster“ öffnen Sie die Paletten. Diese können aneinander gedockt werden, um Platz auf dem Bildschirm zu sparen.



Sie können die Funktionsleiste aus- oder einblenden, indem Sie den Funktionsleisten-Befehl im Menü „Ansicht“ aktivieren oder deaktivieren.

Schnellsuche (QuickFind). Eine der leistungsfähigsten Funktionen der Funktionsleiste ist das Feld „Schnellsuche“. Sie können auf der Grundlage von Informationen in jedem durchsuchbaren Feld nach Elementen in einem Katalog suchen, indem Sie einfach eine Zeichenfolge in das Feld „Schnellsuche“ eingeben und die Eingabetaste drücken.

Statusleiste. In der Windows-Version von Portfolio können Sie die graue Statusleiste am unteren Ende des Sammlungsfenster ein- oder ausblenden, indem Sie im Menü „Ansicht“ den Befehl „Statusleiste“ aktivieren oder deaktivieren. In der Macintosh-Version gibt es keine Statusleiste am unteren Ende von Sammlungsfenstern und daher auch keinen entsprechenden Befehl im Menü „Ansicht“.

Andockbare Paletten

Portfolio verwendet ein System andockbarer Paletten, mit dem Sie während der Arbeit mit Portfolio Informationen anzeigen und auf sie zugreifen können. Jede dieser Paletten kann mit den Befehlen „Anzeigen“ oder „Ausblenden“ im Menü „Fenster“ aus- oder eingeblendet werden. Die verfügbaren Paletten (und deren jeweilige Funktionen) sind:

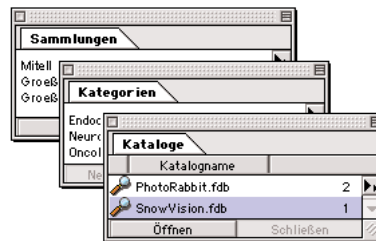
Kataloge. Zeigt eine Liste aller derzeit geöffneten Kataloge an und ermöglicht Ihnen, problemlos zwischen ihnen zu wechseln. Sie können in der Palette auch festlegen, welche Kataloge bei Suchvorgängen in mehreren Katalogen durchsucht werden.

Kategorien. Mit dieser Palette können Sie Dateien suchen, die auf hierarchischen Kategorien basieren, die ggf. vom Katalogverwalter eingerichtet wurden. Mit

Portfolio Browser können Sie Kategorien nicht bearbeiten oder ändern.

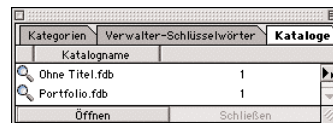
Sammlungen. Zeigt eine Liste aller gespeicherter Sammlungen im derzeit geöffneten Katalog an. Sammlungen sind Fenster, die bestimmte Datensätze in Ihrem Katalog enthalten.

Verwalter-Schlüsselwörter. Wenn Schlüsselwörter in einem Katalog mit einer Verwalter-Schlüsselwortliste festgelegt wurden, können Sie Elemente mit Schlüsselwörtern mit dem Suchbefehl der Palette abrufen. (Auch wenn keine Verwalterschlüsselwörter im Katalog festgelegt wurden, können Sie mit dem Suchbefehl und dem Feld „Schnellsuche“ nach Elementen mit Schlüsselwörtern suchen.)



Benutzerdefinierte Felder. Wenn ein Portfolio-Katalog benutzerdefinierte Bilder mit vordefinierten Werten enthält (wie Preise, Elementnummern oder andere Informationen), können diese Wertelisten als Paletten geöffnet werden, über die Sie Datensätze mit diesen Werten suchen können.

Beliebige Kombinationen dieser Paletten können zu einer einzigen, tabellierten Palette aneinandergedockt werden, indem Sie wie hier beschrieben einfach eine Palette auf die nächste ziehen.



Kataloge, Sammlungen und Ansichten

Es ist wichtig, den Zusammenhang zwischen Katalogen, Sammlungen und Ansichten zu verstehen, um die beim Definieren der Ansicht von Portfolio-Katalogen zur Verfügung stehenden Optionen zu verstehen.

Ein *Katalog* ist die gesamte Datenbank mit allen Elementen, die mit Portfolio katalogisiert wurden. Sie können all diese Elemente gleichzeitig anzeigen oder eine Untergruppe dieser Elemente auf Grundlage eines Suchvorgangs oder einer Auswahl anzeigen. In Portfolio können beliebig viele Kataloge geöffnet werden, die Anzahl wird höchstens vom Speicher Ihres Computers begrenzt. Portfolio kann auch in mehreren Katalogen gleichzeitig Suchvorgänge ausführen.

Jedes einzelne Fenster in Portfolio wird als *Sammlung* bezeichnet. In einer Sammlung können alle Elemente in Ihrem Katalog angezeigt werden — oder eine Untergruppe dieser Elemente. Angenommen, Sie haben

5.000 Bilder in Ihrem Katalog und suchen mit einem der Suchwerkzeuge von Portfolio alle Bilder mit dem Schlüsselwort „Ozean“. Sie erhalten dabei 135 Bilder und verfügen somit über einen Katalog mit 5.000 Bildern und eine Sammlung mit 135.

Mit Portfolio können Sie mehrere Sammlungen gleichzeitig öffnen und anzeigen. Jede Sammlung ist ein einzelnes Fenster oder eine einzelne Ansicht Ihres Bilderkatalogs. In Portfolio Browser können Sie jedoch Sammlungen nicht speichern.

Sie können in jedem Sammlungsfenster auch die *Ansicht* definieren. Eine Ansicht ist eine Kombination von Attributen —

Hintergrundfarbe, Schriftarten, Schriftfarbe, Thumbnailgröße, Rasterabstände und Felddaten — die den Stil eines Sammlungsfensters bestimmen. Diese Attribute können alle mit dem Befehl „Ansicht definieren“ geändert werden.


Thumbnail-, Datensatz- und Listenansicht

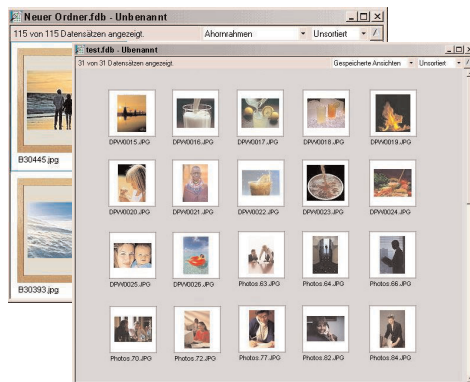
Das sind die drei „Hauptansichtsarten“ von Portfolio, wobei jede so definiert werden kann, dass eine beliebige Anzahl eindeutiger definierter Ansichten erstellt werden kann.



Thumbnailansicht

In der Thumbnailansicht, der standardmäßigen Ansicht in Portfolio, werden Ihre katalogisierten Elemente in einem veränderbaren Raster kleiner Vorschau-Bildern in Thumbnailgröße angezeigt, wie im Beispiel in der linken Spalte auf dieser Seite dargestellt. Informationen zu jedem katalogisierten Element erscheinen unter jedem Thumbnail.

Sie können durch Klicken auf die Schaltfläche  „Thumbnailansicht“ in der Funktionsleiste oder durch Drücken von \mathbb{A} -T (Mac) bzw. Steuerung-T (Windows) in die Thumbnailansicht wechseln.



Zwei Ansichten des gleichen Portfolio-Katalogs. Thumbnailgröße, Ränder, Schriftart, Hintergrundfarbe und Felder wurden so verändert, dass zwei Sammlungen mit verschiedenen Ansichten der gleichen Dateien entstanden sind.

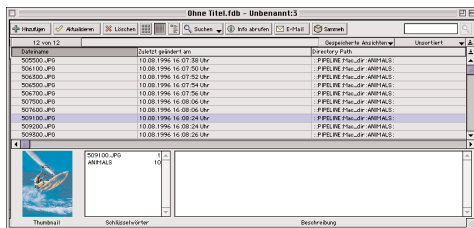
Standardmäßig wird nur der Dateiname jedes Elements in der Thumbnailansicht angezeigt. Sie können jedoch die Inhalte allerPortfolio-Felder unter den Thumbnails anzeigen. Mit dem Befehl „Ansicht definieren“ können Sie außerdem aus vier verschiedenen Thumbnailgrößen wählen und die Schriftart, Größe und Formatierung der Felddaten wählen. Details über das Festlegen dieser Definitionen finden Sie im Abschnitt „Definieren von Sammlungsansichten“ auf Seite 7.



Listensicht

Mit der Listensicht werden die Informationen, die Sie in Ihren Portfolio-Katalogen gespeichert haben, in einem Listenformat im Tabellenkalkulations-Stil angezeigt. Standardmäßig werden Felder wie Dateigröße, Dateityp, Änderung und Laufwerk aufgelistet. Diese Felder können jedoch auch mit dem Befehl „Ansicht definieren“ bearbeitet werden, und Sie können genau festlegen, welche Feldinformationen in den Spalten der Liste erscheinen sollen.

In der Listensicht erscheint ein Fenster unten in der Sammlung, das den Thumbnail des derzeit gewählten Datensatzes zusammen mit den damit verbundenen Schlüsselwörtern und Beschreibungen anzeigt.



Wechseln Sie in die Listensicht, indem Sie auf die Schaltfläche  „Listensicht“ in der

Haupt-Funktionsleiste klicken oder auf **⌘-L** (Mac) oder **Strg-L** (Windows) drücken.

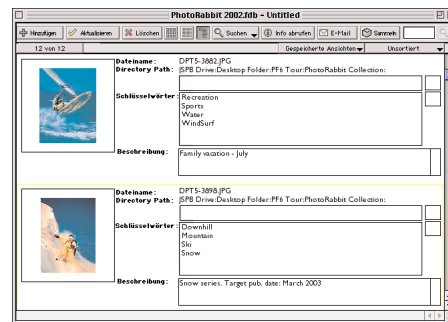


Datensatzansicht

In der Datensatzansicht können sie jedes katalogisierte Element zusammen mit allen gespeicherten, damit verbundenen Daten anzeigen. In dieser Ansicht können Sie z. B. die Liste aller mit einer Datei verknüpften Schlüsselwörter oder eine ganze Beschreibung zusammen mit beliebigen weiteren von Ihnen eingegebenen Daten benutzerdefinierter Felder anzeigen. Wählen Sie „Datensatzansicht“, wenn Sie auf mehrere Details über eine Datensatzgruppe zugreifen möchten, ohne die Eigenschaften jedes Elements nacheinander einzeln öffnen und anzeigen zu müssen.

Die Schriftarten, Farben, Thumbnailgrößen usw. von Datensatzansichten können auch definiert werden, wie unten im Abschnitt „Definieren von Sammlungsansichten“ beschrieben.

Wechseln Sie in die Datensatzansicht, indem Sie in der Haupt-Funktionsleiste auf die Schaltfläche „Datensatzansicht“ klicken oder auf **⌘-R** (Mac) bzw. **Strg-R** (Windows) drücken.



Optionen der Datensatzansicht

Mit allen drei der Hauptansichten von Portfolio — Thumbnail-, Datensatz- und Listenansicht — können Sie einige grundlegende Definitionen vornehmen, wie Schriftarten, Textgröße und Hintergrundfarben ändern. Die Datensatzansicht verfügt jedoch über einige besondere Optionen, auf die Sie über „Ansicht > Definieren“ zugreifen können.

Als Liste anzeigen. Standardmäßig zeigt die Datensatzansicht jeweils nur einen Datensatz an. Aktivieren Sie diese Option, um eine Liste mit Aktivlauf der Datensätze von Portfolio anzuzeigen. Dabei werden zu jedem Datensatz eigene Felddaten angezeigt. Diese Option erleichtert Ihnen das Vergleichen von Datensätzen und das Wechseln von einem Element zum nächsten beim Durchsuchen von Datensätzen.

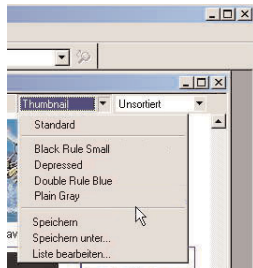
Feldnamen anzeigen. Zeigt den Namen jedes in einer Datensatzansicht verwendeten Feldes an. Diese Option ist standardmäßig aktiviert, durch Deaktivieren werden die Datensatzansichten jedoch visuell kompakter.

Verwenden gespeicherter Ansichten

Die von Ihnen mit Portfolio Browser geöffneten Kataloge können gespeicherte Ansichten mit definierten Schriftarten, Farben, Rändern usw. enthalten.

So wenden Sie eine gespeicherte Ansicht an:

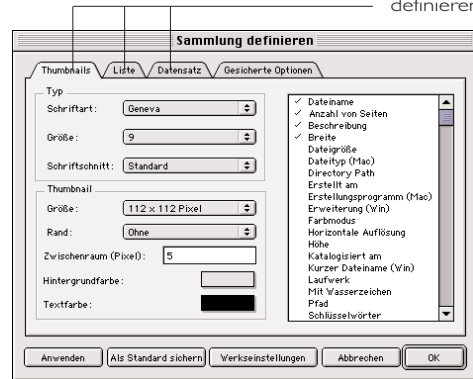
1 Wählen Sie, wie hier beschrieben, den Namen der Ansicht aus dem Menü „Gespeicherte Ansichten“.



Definieren von Sammlungsansichten

Wählen Sie entweder „Ansicht > Definieren“ (⌘-D unter Macintosh; Strg-D unter Windows) oder „Sammlung > Ansicht definieren“, um das Dialogfeld „Sammlung definieren“ zu öffnen und Thumbnail-, Listen- und Datensatzansichten zu definieren.

Wechseln Sie zwischen den Registerkarten „Thumbnail“, „Liste“ und „Datensatz“, um die drei verschiedenen Anzeigetypen zu definieren.



Sie können jeder Ansicht in Portfolio einen besonderen Anzeigemodus verleihen, indem Sie die Thumbnails, Schriftarten, Hintergrundfarben, Ränder und Abstände wie unten beschrieben definieren.

Typ

Verwenden Sie auf einem Macintosh die Pop-up-Menüs „Schriftart“, „Größe“ und „Stil“, um alle in der aktuellen Sammlung angezeigten Textfelder zu formatieren. Klicken Sie unter Windows auf die Schaltfläche „Schriftart“ und verwenden Sie anschließend die Listen „Schriftart“, „Schriftstil“, „Größe“ und „Effekte“ im Standard-Dialogfeld „Schriftart“, um die gewünschte Formatierung zu wählen. Wählen Sie in diesem Dialogfeld nicht die Schriftfarbe; sie

wird mit dem Dropdown-Menü „Textfarbe“ im Dialogfeld „Sammlung definieren“ eingestellt.



Sie können nur eine Schriftart, Größe und einen Stil für alle in den Ansichten angezeigten Feldtexte wählen.

Thumbnailgröße (nur in Thumbnail- und Datensatzansicht verfügbar)

Wählen Sie aus vier verschiedenen Standardgrößen von 32 Pixel mal 32 Pixel bis 256 Pixel auf 256 Pixel. Beachten Sie, dass mit Portfolio keine Thumbnails, die größer sind als die beim ersten Katalogisieren der Dateien erstellten, angezeigt werden können.

Rand (nur in Thumbnail- und Datensatzansicht verfügbar)

Sie können um jeden Thumbnail einen grafischen Rand oder Rahmen hinzuzufügen, um Ihrem Portfolio-Katalog ein besonderes Aussehen zu verleihen. Wählen Sie einen der vordefinierten Ränder aus dem Menü „Rand“, um einen Rand hinzuzufügen.

Hintergrundfarbe

Wählen Sie mit dieser Option die Hintergrundfarbe für die aktuelle Portfolio-Sammlung.

Mac: Klicken Sie in den Abschnitt „Hintergrundfarbe“, um die Standard-Farbauswahl von Macintosh zu öffnen, und wählen Sie die gewünschte Farbe. Klicken Sie auf „OK“.

Windows: Wählen Sie im Dropdown-Menü „Hintergrundfarbe“ eine der vordefinierten Farben, oder wählen Sie im Menü die Option „Benutzerdef.“, um mit der Standard-Farbauswahl von Windows eine neue Farbe auszuwählen, und klicken Sie anschließend auf „OK“.

Felder

In allen drei Ansichtsarten — Thumbnail, Liste und Datensatz — können Sie genau auswählen, welche Datenfelder auf dem Bildschirm angezeigt werden. Sie können außerdem die Reihenfolge, in der diese Felder angezeigt werden, wählen.

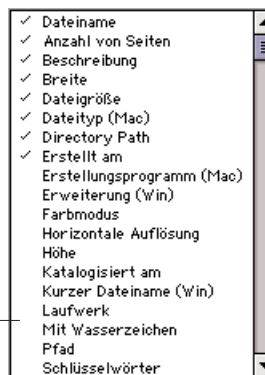
Wählen Sie im Dialogfeld „Sammlung definieren“ von der Felderliste mit Bildlauf einfach das Feld, das Sie in eine Ansicht aufnehmen möchten.

So blenden Sie Felder ein oder aus:

Wählen Sie im Dialogfeld „Sammlung definieren“ in der Liste der Felder die Felder aus, die angezeigt werden sollen. Ein Häkchen links neben jedem Feldnamen gibt an, dass dieses Feld aktiviert ist. Klicken Sie in die Häkchen-Spalte, um Felder zu aktivieren oder deaktivieren.

Markieren Sie die Felder, die Sie in der aktuellen Sammlung anzeigen möchten, mit einem Häkchen.

Ziehen Sie Felder in der Liste nach oben oder unten, um deren Reihenfolge in der Sammlung zu ändern.



So ändern Sie die Reihenfolge von Feldern:

Ziehen Sie die Feldnamen in der Feldliste in die gewünschte Reihenfolge.

Steuern der Anzeige von mehrzeiligen Feldern

Einige Felder, wie z. B. „Beschreibung“ und „Schlüsselwort“, können mehrere Textzeilen enthalten. Wenn Sie die Ansicht eines Datensatzes definieren, können Sie festlegen, wie viele Textzeilen auf dem Bildschirm ohne Bildlaufleiste angezeigt werden sollen.

Bei diesen Feldern wird die in der Datensatzansicht angezeigte Zeilenzahl rechts neben dem Feldnamen in der Felderliste im Dialogfeld „Sammlung definieren“ angezeigt, wie hier abgebildet.

<input checked="" type="checkbox"/> Dateiname	
<input checked="" type="checkbox"/> Directory Path	
<input checked="" type="checkbox"/> Schlüsselwörter	5
<input checked="" type="checkbox"/> Beschreibung	3

So ändern Sie die für jedes Feld angezeigte Zeilenzahl:

Macintosh: Rufen Sie ein Popup-Menü auf, indem Sie für jedes Feld auf die Zahl klicken. Wählen Sie eine anzuzeigende Zeilenzahl von 1 bis 20.

Windows: Klicken Sie für jedes Feld auf die Zahl, um das Dialogfeld „Zeilenzahl festlegen“ zu öffnen. Geben Sie die gewünschte Anzahl der anzuzeigenden Zeilen ein, und klicken Sie auf „OK“.

Abstände (nur Thumbnailansicht)

Mit dieser Einstellung wird der Rasterabstand (in Pixel) zwischen den Thumbnails angegeben. Die Standardeinstellung ist 5 Pixel. Sie können mit einer beliebigen Zahl zwischen 0 und 99 ein engeres oder weiteres Raster erstellen.

Katalog so einrichten, dass er beim Programmstart geöffnet wird

Sie können einen oder mehrere Kataloge so einrichten, dass sie automatisch bei jedem Programmstart von Portfolio geöffnet werden.

So richten Sie einen Katalog so ein, dass er beim Programmstart geöffnet wird:

1 Wählen Sie bei geöffnetem Katalog „Katalog > Beim Programmstart öffnen“.

— oder —

2 Öffnen Sie die Katalogpalette („Fenster > Kataloge anzeigen“). Markieren Sie den Katalog in der Liste, und wählen Sie anschließend im Einblendmenü der Palette die Option „Katalog beim Programmstart öffnen“.

Ein Häkchen erscheint neben dem Menübefehl und zeigt an, dass dieser Katalog beim Start von Portfolio automatisch geöffnet wird. Sie können mehrere Kataloge bei jedem Start von Portfolio automatisch öffnen, indem Sie diese Einstellung in mehreren Portfolio-Katalogen aktivieren.



Aktivieren Sie diesen Befehl (mit einem Häkchen), so dass sich beim Start von Portfolio ein Katalog öffnet.

Wenn ein Katalog nicht mehr beim Programmstart geöffnet werden soll, wählen Sie erneut den Befehl „Beim Programmstart öffnen“, um das Häkchen zu entfernen.

So stellen Sie einen Katalog so ein, dass er geöffnet bleibt

Normalerweise wird ein Portfolio-Katalog automatisch geschlossen, wenn Sie alle dazugehörigen Sammlungsfenster schließen. Sie können jedoch einen Katalog geöffnet lassen, auch wenn alle dazugehörigen Fenster geschlossen sind. Dadurch können Sie in

mehreren Katalogen Suchvorgänge durchführen, ohne dass ein Sammlungsfenster geöffnet sein muss.

So bleibt ein Katalog ständig geöffnet:

- 1 Öffnen Sie die Katalogpalette („Fenster > Kataloge anzeigen“).
- 2 Markieren Sie den gewünschten Katalog.
- 3 Wählen Sie im Einblendmenü der Palette den Befehl „Katalog geöffnet lassen“.

Wiederherstellen der Werkzeugeinstellungen

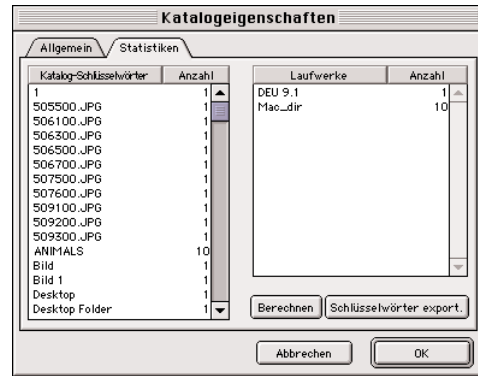
Klicken Sie im Dialogfeld „Sammlung definieren“ auf die Schaltfläche „Wiederherstellen der Werkzeugeinstellungen“, um die Ansichtseinstellungen jederzeit wieder in die ursprünglich in Portfolio als Standard eingerichteten Einstellungen zu ändern.

Katalogeigenschaften

Sie können allgemeine Informationen und Statistiken über jeden Katalog anzeigen, indem Sie „Katalog > Eigenschaften“ wählen, um das Dialogfeld „Katalogeigenschaften“ zu öffnen. Das können Sie mit den Dialogfeld „Katalogeigenschaften“ ausführen:

- Details, wie z. B. die Gesamtzahl der Elemente in Ihrem Katalog oder der verwendeten Schlüsselwörter, die Kataloggröße auf Datenträgern, das Erstellungsdatum usw. abrufen.
- Den Pfad zur Katalogdatei auf dem Datenträger anzeigen und kopieren.
- Alle im Katalog verwendeten Schlüsselwörter zusammen mit ihren Intervallen anzeigen
Wählen Sie dazu die Registerkarte „Statistiken“, klicken Sie anschließend auf die Schaltflächen „Berechnen“ (Mac) bzw. „Jetzt berechnen“ (Windows). Portfolio listet jedes Schlüsselwort auf und gibt an, wie vielen katalogisierten

Elementen jedes Schlüsselwort zugewiesen wurde.



- Speichern Sie alle in einem Dokument verwendeten Schlüsselwörter in einer Textdatei. Klicken Sie zuerst auf die Schaltfläche „Berechnen“ (Mac) bzw. „Jetzt berechnen“ (Windows), um die Schlüsselwortliste zu erstellen. Klicken Sie anschließend auf „Schlüsselwörter exportieren“ (Mac) bzw. „Schlüsselwörter in Datei speichern“ (Windows), um die Liste als Textdatei zu speichern.

Arbeiten mit katalogisierten Dateien

Portfolio Browser bietet Ihnen zahlreiche Werkzeuge, die Ihnen das Anzeigen, Organisieren und Verwalten Ihrer Arbeit erleichtern. In diesem Kapitel wird erklärt, wie Sie die folgenden Aufgaben mit Portfolio ausführen:

- Anzeigen einer Vorschau von Bildern, Audio- und Videoclips und anderen Dokumenten
- Abrufen von detaillierten Informationen über jede Datei
- Originaldateien (wenn verfügbar) bearbeiten

Anzeigen der Vorschau und Bearbeiten von Dateien

Mit Portfolio können die meisten Bild-, Film- und Sounddateien direkt geöffnet werden, so dass Sie schnell eine Vorschau katalogisierter Elemente anzeigen können. Dadurch müssen Sie die Programme, die bei der Erstellung dieser Elemente verwendet wurden, nicht starten, um die Elemente anzuzeigen.



Von einigen Dateitypen kann keine Vorschau angezeigt werden. Wenn Portfolio von einer Datei keine Vorschau anzeigen kann, werden Sie gefragt, ob Sie die Datei mit dem Programm, in dem sie erstellt wurde, anzeigen möchten.

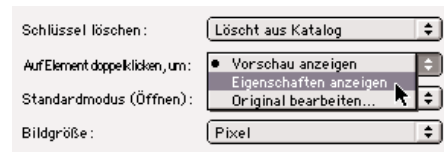
So zeigen Sie eine Vorschau eines Elements an:

- Doppelklicken Sie auf ein Thumbnail in einem beliebigen Sammlungsfenster.
- Doppelklicken Sie auf ein beliebiges Element in einer Listenansicht.
- Wählen Sie das Element, und drücken Sie anschließend \mathbb{A} -Option-I (Mac) bzw. Strg-Alt-I (Windows).
- Doppelklicken Sie auf ein Thumbnail in einem Elementeigenschaften-Fenster.

- Klicken Sie mit dem entsprechenden Steuerelement (Mac) oder mit der rechten Maustaste (Windows) auf einen Thumbnail, und wählen Sie im Popup-Menü den Befehl „Vorschau Original“.



Portfolio zeigt standardmäßig eine Vorschau einer Datei an, wenn auf einen Thumbnail doppelgeklickt wird. Stattdessen kann mit einem Doppelklick aber auch das Fenster „Elementeigenschaften“ geöffnet oder die Originaldatei bearbeitet werden, wenn im Dialogfeld „Benutzervoreinstellungen“ entsprechende Änderungen vorgenommen werden. Wählen Sie „Bearbeiten > Voreinstellungen“, und nehmen Sie im ersten Popup-Menü Einstellungen vor, so dass bei einem Doppelklick die Optionen „Vorschau anzeigen“ oder „Eigenschaften anzeigen“ oder „Original bearbeiten“ erscheinen.



Portfolio muss eine Datei finden können, um eine Vorschau dazu anzeigen zu können. Dies gilt nicht, wenn Elemente mit der Option „Festplattenvorschau“ katalogisiert wurden. Falls die katalogisierte Originaldatei nicht gefunden werden kann, werden Sie von Portfolio aufgefordert, die fehlende Datei zu suchen. Wenn sich die katalogisierte Datei auf einem auswechselbaren Datenträger, wie z. B. einer CD-ROM, befindet, fordert Portfolio Sie auf, den fehlenden Datenträger einzulegen.

Das Vorschauenfenster

Das Vorschauenfenster verfügt über Schaltflächen, mit denen Sie die Größe des Bildes durch

Vergrößern und Verkleinern oder anderweitiges Anpassen an die Größe des Vorschaufensters angleichen können.

Wenn Sie eine Vorschau eines mehrseitigen Dokuments wie beispielsweise einem PowerPoint-Dokument oder einer PDF-Datei anzeigen, enthält das Vorschaufenster standardmäßig Navigationsschaltflächen, mit denen Sie sich innerhalb des Dokuments von Seite zu Seite bewegen können.



Vorschau zu Audio- oder Videodateien

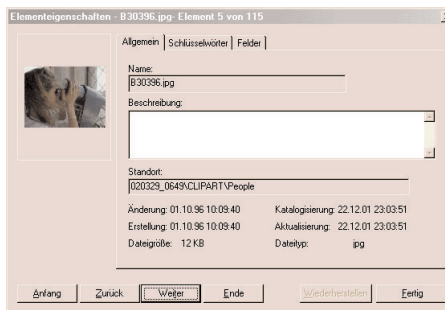
Wenn Sie eine Vorschau von Audio- oder Videodateien anzeigen, erscheint im Vorschaufenster eine Standard-Steuerleiste von QuickTime, mit der Sie die Audio- oder Videodatei abspielen können. Die Wiedergabe beginnt standardmäßig automatisch, wenn Sie ein Vorschaufenster öffnen.

Wenn Audio- und Videodateien bei einer Vorschau *nicht* automatisch wiedergegeben werden sollen, wählen Sie „Bearbeiten > Voreinstellungen“ und deaktivieren Sie im Bereich „Allgemeine Voreinstellungen“ die Option „Film- und Sounddateien während einer Vorschau automatisch wiedergeben“.

Abrufen von Informationen über Ihre Dateien

Portfolio speichert sehr detaillierte Informationen über jede von Ihnen katalogisierte Datei. Zu diesen Informationen gehören Daten, die von Portfolio während der Katalogisierung gesammelt wurden, wie z. B. das Erstellungsdatum jeder Datei, die Datei- und Bildgröße, der Dateityp usw. Es sind auch Informationen enthalten, die ggf. zu einem Portfolio-Datensatz hinzugefügt wurden, wie z. B. eine Beschreibung, Schlüsselwörter oder andere Daten.

All diese Informationen können im Fenster „Information“ (Mac) bzw. „Eigenschaften“ (Windows) angezeigt werden. Wählen Sie einen Thumbnail und klicken Sie auf die Schaltfläche „Information“ (Mac) bzw. „Eigenschaften“ (Windows) in der Funktionsleiste oder drücken Sie **⌘-I** (Mac) oder **Alt-Eingabe** (Windows), um das Fenster „Elementeigenschaften“ zu öffnen. Wechseln Sie zwischen den Registerkarten „Allgemein“, „Schlüsselwörter“ und „Felder“, um die Details zu jeder Datei anzuzeigen.



Das Fenster „Elementeigenschaften“ wird bei Doppelklicken auf einen Thumbnail standardmäßig geöffnet, indem Sie unter „Bearbeiten > Voreinstellungen“ die Elementvoreinstellung von „Doppelklick“ im Bereich „Allgemein“ auf „Eigenschaften anzeigen“ einstellen.

Die Navigationsschaltflächen „Elementeigenschaften“

Mit den vier Navigationsschaltflächen unten im Fenster „Elementeigenschaften“ — „Erstes“, „Nächstes“, „Vorheriges“ und „Letztes“ — können Sie sich von Element zu Element bewegen und so nacheinander Informationen über jedes Element abrufen. Dies erleichtert Ihnen den Zugriff auf Informationen über eine Reihe an Elementen, ohne das Fenster „Elementeigenschaften“ wiederholt öffnen und schließen zu müssen.



Navigationsschaltflächen „Elementeigenschaften“ (Windows)



Navigationsschaltflächen „Elementeigenschaften“ (Mac)

Sie können auch mit den folgenden Tastenkombinationen im Fenster „Elementeigenschaften“ von Datensatz zu Datensatz springen:

Verwenden Sie dafür:	diese Tastenkombinationen:
-----------------------------	-----------------------------------

Zum nächsten Element springen	Windows: Strg-→
-------------------------------	-----------------

	Mac: ⌘-→
--	----------

Zum vorherigen Element springen	Windows: Strg-←
---------------------------------	-----------------

	Mac: ⌘-←
--	----------

Wechseln Sie Strg+Tab

zwischen den Registerkarten „Allgemein“, „Schlüsselwörter“ und „Felder“.



Falls beim Öffnen des Fensters „Elementeigenschaften“ keine Datensätze ausgewählt wurden, können Sie sich mit den Navigationsschaltflächen (und Tastenkombinationen) zwischen allen Datensätzen in der Sammlung bewegen. Wenn Sie bestimmte Thumbnails gewählt haben, können Sie sich mit den Schaltflächen und Tastenkombinationen nur zwischen diesen gewählten Elementen bewegen.

Bearbeiten und Kopieren von Originaldateien

Sie können von Portfolio direkt in ein beliebiges anderes Programm wechseln, um Ihre katalogisierten Dateien zu bearbeiten, wenn die Dateien verfügbar sind.

So bearbeiten Sie eine Datei:

1 Wählen Sie in einer Sammlung das zu bearbeitende Element.

2 Wählen Sie „Element > Original > Bearbeiten“ oder drücken Sie einfach ⌘-E (Mac) bzw. Strg-E (Windows).

3 Portfolio öffnet das Programm, das zum Bearbeiten der Originaldatei benötigt wird, und öffnet die Datei in diesem Programm.

Portfolio speichert allgemein den Namen und den Speicherort des Programms, das zuletzt zum Bearbeiten eines bestimmten Dateityps verwendet wurde. Wenn nötig (wie beispielsweise bei der erstmaligen Bearbeitung eines bestimmten Dateityps), werden Sie aufgefordert, eine Anwendung auszuwählen. Portfolio speichert den Namen der gewählten Anwendung für spätere Verwendung.



Wenn Sie oft mit Portfolio Originaldateien bearbeiten, möchten Sie gegebenenfalls die Voreinstellungen des Programms so konfigurieren, dass bei einem Doppelklick auf einen Thumbnail die Originaldatei zum Bearbeiten anstatt zum Anzeigen einer Vorschau geöffnet wird. Wählen Sie „Bearbeiten > Voreinstellungen“, und stellen Sie das Popup-Menü „Doppelklick“ auf „Original bearbeiten“.

So kopieren Sie eine Datei:

1 Wählen Sie in einer Portfolio-Sammlung die zu kopierenden Elemente.

2 Wählen Sie „Element > Original > Kopieren“.

3 Wählen Sie im Dialogfeld einen Zielordner für das/die kopierte(n) Element(e), und klicken Sie anschließend auf „Wählen“ (Mac) bzw. „OK“ (Windows).

4 Portfolio kopiert die von Ihnen gewählte(n) Datei(en) in den gewünschten Ordner. Die Originaldateien bleiben dabei unberührt.

Drucken Ihrer Kataloge

Obwohl Sie normalerweise ein Katalogelement suchen und auswählen, um entweder die Quelldatei zu bearbeiten, das Element anzuzeigen oder in einem anderen Dokument zu verwenden, möchten Sie gegebenenfalls direkt vom Katalog aus drucken, um beispielsweise einem Kunden eine Auswahl Bilder zu zeigen oder Elemente für die mögliche Verwendung in einem Dokument auszuwerten.

Wenn Sie im Menü „Ablage“ (Mac) bzw. „Datei“ (Windows) den Befehl „Drucken“ wählen, wird der Inhalt des aktuellen Sammlungsfensters ausgedruckt. Um Thumbnails oder eine Liste an Katalogelementen auszudrucken, wählen Sie die entsprechenden Elemente aus, und verschieben Sie sie in ein Sammlungsfenster. Wählen Sie die gewünschte Sammlungsansicht aus (Thumbnail, Listen- oder Datensatzansicht). Definieren Sie die Ansicht der Sammlung, bis sie Ihren Wünschen entspricht. Sie können unter anderem die Sortierreihenfolge ändern, Elemente manuell neu ordnen und Ränder, Hintergrundfarben usw. anpassen. Wenn Sie die Sammlung Ihren Erfordernissen gemäß eingerichtet haben, wählen Sie „Ablage“ (Mac) bzw. „Datei“ (Win) > „Drucken“.

Drucken Ihrer Kataloge

Im Dialogfeld „Drucken“ finden Sie folgende Optionen:

Kopf-/Fußzeile: Geben Sie den Text ein, der wunschgemäß als Kopf- oder Fußzeile in den gedruckten Versionen Ihrer Sammlungen erscheinen soll.

Ränder: Geben Sie Seitenränder in Inch an. Standardmäßig beträgt der Rand oben, unten und an den Seiten 0,5 Inch.

Seitennummerierung: Sie können die Seitennummerierung an- oder ausschalten und eine Anfangszahl festlegen, indem Sie in das Feld „Start auf Seite“ (Mac: „Seitennummerierung ab Seite“) eine Zahl eingeben.

Layoutraster von Thumbnails: Damit können Sie eine Layoutraster-Größe zum Drucken eingeben. Die Standardeinstellung ist 4x4 eine Seite mit 16 Bildzellen, 4 horizontal und 4 vertikal.

☑ Kopfzeile Bruner Projekt
☑ Fußzeile UEBERTRÄULICH
☑ Seitenanzahl:
☑ Raster verwenden 4 x 4
Drucken mit: Thumbnails in Katalog
Qualität: Beste (am langsa...
Ränder (Zentimeter)
Oben: 1,270 Unten: 1,270
Linke: 1,270 Rechts: 1,270



Portfolio passt die Thumbnailgröße an, so dass sie in das von Ihnen festgelegte Gitter passen. Mit einer kleineren Rastereinstellung (wie z. B. 2x2) müssen die Thumbnails wahrscheinlich gedehnt werden, um in die Felder zu passen. Dadurch sind dann möglicherweise die einzelnen Pixel sichtbar.

Drucken mit: Sie können einstellen, dass Portfolio nur die in Ihrem Katalog gespeicherten Thumbnails mit geringer Auflösung druckt (indem Sie „Thumbnails in Katalog“ wählen) oder nur die Bilder mit hoher Auflösung (indem Sie „Originalbilder“ wählen). Diese Wahlmöglichkeiten haben Sie unter Mac über ein Popup-Menü und unter Windows über Optionsfelder.

Qualität: Diese Einstellung bestimmt, wie viele Daten mit hoher Auflösung Portfolio beim Drucken von Bildern verwendet. Die Einstellung „Beste“ ist ein arbeitsintensiver Druckauftrag. Manche Drucker verfügen nicht über ausreichend Speicher, um die zum

Drucken geladene Datenmenge zu unterstützen. Falls Probleme auftreten, ändern Sie die Einstellung zu „Besser“ oder „Gut“.

Drucken von Einzelbildern

Wählen Sie in einem Vorschauenfenster „Ablage“ (Mac) bzw. „Datei“ (Windows) > „Drucken“, um ein einzelnes Bild in Vollgröße zu drucken. Für beste Ergebnisse wird jedoch empfohlen, ein katalogisiertes Bild in dessen ursprünglicher Anwendung mit dem Befehl „Original bearbeiten“ zu öffnen und von dort aus zu drucken.

Ziehen von katalogisierten Bildern in andere Programme

Während Portfolio das perfekte Werkzeug für das Verwalten und Organisieren Ihrer Dateien ist, führen Sie den Großteil Ihrer kreativen Arbeit wahrscheinlich *außerhalb* von Portfolio in anderen Programmen aus, die Sie für das Bearbeiten von Bildern, Aufbauen von Dokumenten, Erstellen von Präsentationen, Gestalten von Seiten zum Druck, Entwickeln von Websites usw. verwenden.

Das Verschieben von Inhalten von Portfolio zu diesen anderen Anwendungen ist gewöhnlich durch einfaches Ziehen und Ablegen zu erreichen. Hier werden einige der Möglichkeiten beschrieben, wie Sie in Portfolio einfach mit anderen Programmen zusammenarbeiten können:

- Verschieben Sie einen Thumbnail in ein Dokument, das Ziehen und Ablegen ermöglicht (so wie Word auf Macintosh), um eine Kopie des Bildes in diesem Dokument abzulegen.
- Ziehen Sie einen Thumbnail auf ein Alias (oder eine Verknüpfung) eines Bearbeitungsprogramms, wie z. B. Adobe Photoshop, Adobe Illustrator oder Macromedia FreeHand, um das Bild mit diesem Programm zu öffnen.



Legen Sie Bilder in Ihre Dokumente ab, indem Sie Thumbnails in jedes Programm, das Ziehen und Ablegen ermöglicht, verschieben.

- Ziehen Sie einen Thumbnail auf das Desktop oder in ein Ordnerfenster, um die Originaldatei dorthin zu verschieben.
- Halten Sie die Optionstaste (Mac) oder Steuerungstaste (Windows) gedrückt, und ziehen Sie einen Thumbnail auf das Desktop oder in ein Ordnerfenster, um die Originaldatei an den neuen Speicherort zu kopieren.
- Ziehen Sie einen Thumbnail in eine E-Mail-Nachricht, um eine Kopie des Bildes als Anlage zu versenden.
- Ziehen Sie einen Thumbnail in ein QuarkXPress®-Dokument, um das Bild in ein XPress-Layout abzulegen. Wenn Sie den Thumbnail auf ein Bildfeld ablegen, wird das gewählte Bild in das vorhandene Bildfeld gelegt, anderenfalls erstellt Portfolio ein eigenes neues Bildfeld für das Bild.



Sie müssen über QX-Drag & Drop verfügen, eine Erweiterung, die im Ordner für Erweiterungen von Quark installiert sein muss, um Thumbnails von Portfolio zu QuarkXPress zu ziehen. Sie können QX-Drag & Drop von der Extensis-Website herunterladen (www.extensis.com).

Suchen von Dateien mit Portfolio

Eine der wichtigsten Funktionen von Portfolio ist es, Sie beim Suchen und Abrufen Ihrer digitalen Dateien zu unterstützen, wenn Sie diese benötigen. Wenn Sie darüber nachdenken, liegt der ganze Sinn der Katalogisierung, Schlüsselwortvergabe und Kategorisierung Ihrer Bilder darin, dass Sie sie schließlich so schnell wie mögliche finden und verwenden können.

In diesem Abschnitt werden die verschiedenen leistungsfähigen Werkzeuge in Portfolio beschrieben, mit denen blitzschnelle Suchvorgänge möglich sind, die Ihnen bei Bedarf Zugriff auf die benötigten Dateien gewähren. Dazu gehört:

- Die Verwendung des Feldes „Schnellsuche“ in der Funktionsleiste
- Durchführen von erweiterten Suchvorgängen mit mehreren Suchkriterien
- Suchen in mehreren Portfolio-Katalogen

Schnellsuche (QuickFind)

Das einfachste und zugänglichste Suchwerkzeug in Portfolio 6 ist das neue Feld „Schnellsuche“ auf der rechten Seite der Funktionsleiste. Mit der Schnellsuche können Sie nach Dateien auf Grundlage des Inhalts einer *beliebigen Kombination von Feldern* suchen, ohne auf eine Schaltfläche zu klicken, ein Menü aufzurufen oder das Dialogfeld „Suchen“ zu öffnen. Das ist die schnellste und einfachste Möglichkeit, eine Dateisuche durchzuführen.



So führen Sie eine Schnellsuche aus:

- 1** Klicken Sie in das Feld „Schnellsuche“.
- 2** Geben Sie ein Wort oder eine Wortfolge in das Feld ein, und drücken Sie die Eingabetaste.

Bei der Schnellsuche werden standardmäßig die Dateinamen-, Beschreibungs- und Schlüsselwortfelder mit einer „Inhalts“-Suche durchsucht. (Der Katalogersteller hat jedoch ggf. die von der Schnellsuche durchsuchten Felder geändert.)

- 3** Die den Suchkriterien entsprechenden Elemente erscheinen in der aktuellen Portfolio-Sammlung.



Der in das Feld „Schnellsuche“ eingegebene Text bleibt markiert, nachdem Sie die Eingabetaste gedrückt und einen Suchvorgang durchgeführt haben. Wenn Sie eine neue Schnellsuche ausführen möchten, müssen Sie nur ein anderes Suchkriterium eingeben und wieder die Eingabetaste drücken.

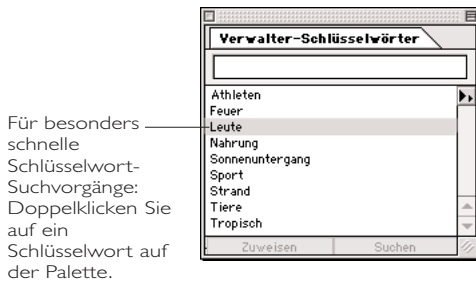
Suchen mit Paletten

Die Verwalter-Schlüsselwortpalette und andere verfügbare Paletten benutzerdefinierter Felder bieten auch eine einfache Möglichkeit, einfache Suchen durchzuführen, ohne Dialogfelder öffnen zu müssen.

Suchen Sie das gewünschte Schlüsselwort in der Palette, klicken Sie anschließend auf die Schaltfläche „Suchen“ oder doppelklicken Sie einfach auf das Schlüsselwort, um mit der Verwalter-Schlüsselwortpalette zu suchen. Alle Elemente mit dem gewählten Schlüsselwort werden im aktiven Sammlungsfenster angezeigt.



Wählen Sie unter Windows ein Wort in der Verwalter-Schlüsselwortpalette, geben Sie anschließend den ersten Buchstaben des gesuchten Schlüsselworts ein, und die Liste springt direkt zu diesem Wort. Geben Sie unter Macintosh einen Buchstaben in das Texteingabefeld der Palette ein, um den Cursor zu den mit diesem Buchstaben beginnenden Einträgen zu bewegen.




In allen anderen von benutzerdefinierten Feldern erstellten Paletten doppelklicken Sie einfach auf einen Wert in der Palette, um in Ihrem Katalog enthaltene Elemente mit diesem Wert zu suchen (oder wählen Sie einen Wert, und klicken Sie auf die Schaltfläche „Suchen“ in der Palette).

Verwenden des Befehls „Suchen“

Für viele Benutzer ist die einfache Mehrfachfeld-Suche, möglichst unter Verwendung des Feldes „Schnellsuche“, völlig ausreichend. Mit der ausgefeilten Suchmaschine von Portfolio können jedoch auch komplexe Suchvorgänge mit mehreren Suchkriterien durchgeführt werden. Komplexe Suchvorgänge können gespeichert werden, so dass sie mit minimalem Aufwand wiederholt werden können.

Mit dem Suchbefehl von Portfolio können *alle* Felder in beliebiger Kombination mit besonderen Suchparametern durchsucht werden. Portfolio zeigt die Suchergebnisse in einem neuen Sammlungsfenster oder im aktuellen Sammlungsfenster an (wobei der vorherige Inhalt, falls vorhanden, vollständig ersetzt wird). Es gibt drei Möglichkeiten, auf das Suchfenster zuzugreifen.

- Klicken Sie in der Funktionsleiste auf die Schaltfläche  „Suchen“.
- Wählen Sie „Katalog > Suchen“.

- Drücken Sie \mathbb{H} -F (Mac) bzw. Strg-F (Windows).

Suchen aller Elemente

Es gibt vier Möglichkeiten, schnell alle Elemente im aktuellen Katalog zu suchen.

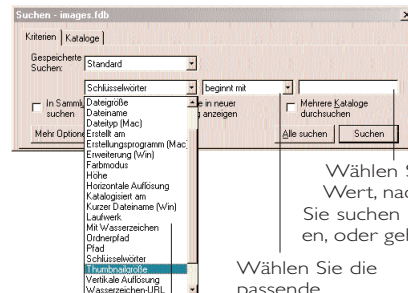
- Wählen Sie „Katalog > Alle Suchen“.
- Öffnen sie das Suchfenster, und klicken Sie auf die Schaltfläche „Alle suchen“.
- Öffnen sie die Suchpalette, und klicken Sie auf die Schaltfläche „Alle suchen“.
- Drücken Sie \mathbb{H} -Option-F (Mac) bzw. Strg-Umschalt-F (Windows).

Suchen nach bestimmten Elementen

- 1 Öffnen Sie das Suchfenster (mit einer der drei oben beschriebenen Methoden), und vergewissern Sie sich, dass Sie sich in der Registerkarte „Kriterien“ befinden.
- 2 Wählen Sie die Kriterien, die Sie für die Suche verwenden möchten, indem Sie wie hier beschrieben aus dem Menü „Feld“ ein Suchfeld wählen.

In der Tabelle auf den Seiten 21-22 finden Sie eine Beschreibung der Attribute, die Sie in Ihrer Suche verwenden können.

- 3 Wählen Sie aus dem mittleren Menü eine passende Option aus.



Wählen Sie das Feld, das durchsucht werden soll.

Wählen Sie die passende Option (beginnt mit, enthält, endet auf usw).

Es gibt 8 bis 14 verschiedene Optionen, je nach dem zu durchsuchenden Feld. Sie können nach perfekten Entsprechungen suchen (wie z. B. „gleich“ oder „entspricht“) oder nach weniger genauen Übereinstimmungen (wie z. B. „enthält“ oder „endet nicht auf“).

4 Wählen Sie die anderen Suchoptionen.

Die drei Kontrollkästchen im Dialogfeld legen fest, wo Portfolio nach Ihren Elementen sucht und wie die Ergebnisse angezeigt werden. Folgende Optionen stehen zur Verfügung:

In Sammlung suchen: Wenn Sie dieses Kontrollkästchen aktivieren, durchsucht Portfolio nur die Elemente in der aktuellen Sammlung und ignoriert alle anderen Datensätze in Ihrem Katalog. Das ist nützlich, wenn Sie Ihre Suchvorgänge in einer Zieldatei schrittweise bis auf Null einschränken möchten. Wenn Portfolio jedes Element in Ihrem Katalog nach möglichen Entsprechungen durchsuchen soll, darf diese Option nicht aktiviert sein.

Ergebnisse in neuer Sammlung anzeigen:

Erstellt ein neues Fenster (eine neue Sammlung) für die Suchergebnisse. Wenn Sie diese Option nicht aktivieren, werden Suchergebnisse im aktuellen Sammlungsfenster angezeigt und die vorhandenen Elemente ersetzt.

Durchsuchen mehrere Kataloge: Diese Option erscheint abgeblendet, wenn Sie nur einen Katalog geöffnet haben. Wenn Sie mehrere Kataloge geöffnet haben, können Sie diese Option aktivieren, so dass Portfolio in allen geöffneten Katalogen nach übereinstimmenden Elementen sucht. Details dazu finden Sie unter „Durchsuchen mehrerer Kataloge“ weiter unten in diesem Kapitel.

5 Klicken Sie auf „Suchen“, um den Suchvorgang zu starten.

Suchvorgänge mit mehreren Kriterien (komplexe Suchvorgänge)

Mit dem Suchfenster können Sie auch komplexere Suchvorgänge mit mehreren Kriterien durchführen — beispielsweise nach dem passenden Dateityp, Erstellungsdatum und Schlüsselwort.

So führen Sie eine komplexe Suche aus:

1 Klicken Sie im Suchfenster auf die Schaltfläche „Mehr Optionen“, um das Fenster für die Aufnahme zusätzlicher Kriterien zu erweitern.

Sie können das Fenster so erweitern, dass bis zu fünf verschiedene Zeilen mit Suchkriterien eingegeben werden können.



(Nach Erweitern des Fensters können Sie auf die Schaltfläche „Weniger Optionen“ klicken, um das Fenster für einfachere Suchen zu verkleinern.)

2 Konfigurieren Sie die Suchkriterien wie in Schritt 2, 3 und 4 auf der vorherigen Seite unter „Suchen nach bestimmten Elementen“ beschrieben.

3 Legen Sie das Menü „Und/Oder“ für jeden Suchbereich nach Bedarf fest, um Ihre Suche zu verfeinern.

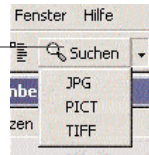
4 Klicken Sie auf „Suchen“, um den Suchvorgang zu starten.

Verwenden gespeicherter Suchvorgänge

Ersteller von Portfolio-Katalogen können Suchkriterien für spätere Verwendung speichern. Wenn Ihre Kataloge gespeicherte Suchvorgänge enthalten, können Sie damit schnell Dateien finden.

Ihre gespeicherten Suchvorgänge werden im Popup-Menü „Gesicherte Suchvorgänge“ (Mac) bzw. „Gespeicherte Suchvorgänge“ (Windows) im Suchfenster angezeigt. Zum Verwenden eines gespeicherten Suchvorgangs wählen Sie seinen Namen im Menü aus, oder wählen sie den Suchvorgang im Popup-Menü über die Schaltfläche „Gesicherte Suchvorgänge (Mac) bzw. „Gespeicherte Suchvorgänge“ (Windows) in der Funktionsleiste aus oder doppelklicken Sie auf den gespeicherten Suchvorgang in der Suchpalette.

Klicken Sie auf das schwarze Dreieck, um das Menü „Gesicherte Suchvorgänge“ (Mac) bzw. „Gespeicherte Suchvorgänge“ (Windows) in der Funktionsleiste aufzurufen.



So verwenden Sie einen gespeicherten Suchvorgang:

Sie können einen gespeicherten Suchvorgang auf mehrere Arten aktivieren:

- Wählen Sie im Suchfenster im Menü „Gesicherte Suchvorgänge“ (Mac) bzw. „Gespeicherte Suchvorgänge“ (Windows) den gespeicherten Suchvorgang.
- Wählen Sie wie hier beschrieben den gespeicherten Suchvorgang im Popdown-Menü in der Funktionsleiste.
- Öffnen Sie die Suchpalette („Fenster > Suchvorgänge anzeigen“), und doppelklicken Sie auf den Namen eines gespeicherten Suchvorgangs in der Palette.

- Wählen Sie in der Suchpalette einen gespeicherten Suchvorgang, und klicken Sie anschließend entweder auf die Schaltfläche „Suchen“ oder wählen Sie im Einblendmenü der Palette den Befehl „Suchen“.

Durchsuchen mehrerer Kataloge

Eines der leistungsfähigsten Suchfunktionen von Portfolio ist das Durchsuchen mehrerer geöffneter Kataloge, um so Elemente zu finden.

Portfolio kann nur geöffnete Kataloge durchsuchen. Wenn ein Suchvorgang mehrere Kataloge umfassen soll, vergewissern Sie sich, dass die entsprechenden Kataloge geöffnet sind.

So suchen Sie in mehreren Katalogen:

1 Öffnen Sie alle Kataloge, die durchsucht werden sollen.

Geöffnete Kataloge werden in der Katalogpalette und der Registerkarte „Kataloge“ des Suchfensters („Katalog > Suchen“) angezeigt.

Ein geöffneter Katalog muss nicht unbedingt in einen Suchvorgang einbezogen werden; geschlossene Kataloge können hingegen nicht durchsucht werden.

2 Wählen Sie in der Katalogpalette oder der Registerkarte „Kataloge“ im Suchfenster die Kataloge, die durchsucht werden sollen.



Das Lupen-Symbol zeigt an, dass ein Katalog in eine Suche in mehreren Katalogen eingeschlossen wird. Klicken Sie auf das Symbol, um es zu entfernen.

Wenn links neben dem Katalognamen ein Lupen-Symbol angezeigt wird, gibt dies an, dass der Katalog in die Suche einbezogen wird. Wird kein Symbol angezeigt, bedeutet dies, dass der Katalog aus der Suche ausgeschlossen wird.

3 Aktivieren Sie im Suchfenster im Bereich „Kriterien“ das Kontrollkästchen „Durchsuchen mehrerer Kataloge“.

4 Konfigurieren Sie die Suchparameter im Suchfenster (genau wie bei einer Standardsuche in einem Katalog), und klicken Sie anschließend auf „Suchen“.

5 Das Ergebnis des Suchvorgangs in mehreren Katalogen wird in einem neuen Sammlungsfenster mit der Bezeichnung „Gefundene Elemente“ angezeigt. Da diese Sammlung Elemente aus mehreren Katalogen enthält, kann sie nicht benutzerdefiniert oder gespeichert werden. Mit dem temporären Sammlungsfenster „Gefundene Elemente“ können Sie jedoch zu jedem der gefundenen Elemente eine Vorschau anzeigen, die Eigenschaften anzeigen und nach den Originaldateien suchen.

2 Geben Sie in das Feld „Zu suchende Wörter“ die Wörter bzw. Wortfolgen ein, nach denen Sie suchen möchten.

3 Wählen Sie in den Popup-Menüs die gewünschten Suchkriterien. Die verschiedenen Suchoptionen entsprechen denen im Standard-Dialogfeld „Suchen“.

4 Klicken Sie auf „Suchen“, um den Suchvorgang zu starten.

Suchen von Dokumenttext

Mit dem Befehl „Dokumenttext suchen“ können Sie Wörter oder Wortfolgen im Text katalogisierter Dokumente suchen. Hierin unterscheidet sich dieser Suchvorgang von anderen Portfolio-Wortsuchvorgängen, in denen Text nur im Datensatz des Elements gesucht wird.



Portfolio indiziert nur den in einfachen Textdateien und PDF-Dokumenten gefundenen Text.

So suchen Sie nach Text in einem katalogisierten Dokument:

1 Wählen Sie „Katalog > Andere suchen > Dokumenttext“.

Suchkriterienoptionen

Verfügbar bei Verwendung des Befehls „Suchen“

Suchoption ...	Suchen nach ...
Katalogisiert am	Datum und Uhrzeit, an denen ein Element erstmals in Portfolio katalogisiert wurde.
Farbmodus	Farbmodi: Unbekannt, Schwarz weiß, Graustufen, RGB, CMYK, YUV, Lab und YCCK
Erstellt am	Datum, an dem die Quelldatei erstellt wurde
Erweiterung (Win)	Dateierweiterung des Elements, bestehend aus drei Zeichen
Beschreibung	Dateibeschriftung des Elements
Dateigröße	Dateigröße des Elements
Dateiname	Elementname
Höhe	Die Höhe des Elements in Pixel (leer, wenn Thumbnails entnommen wurden)
Breite	Die Breite des Elements in Pixel (leer, wenn Thumbnails entnommen wurden)
Horizontale Auflösung	Horizontale Auflösung des Elements in dpi
Vertikale Auflösung	Vertikale Auflösung des Elements in dpi
Schlüsselwörter	Dem/den Element(en) zugewiesene Schlüsselwörter
Zuletzt geändert am	Datum, an dem die Quelldatei zuletzt geändert wurde
Zuletzt aktualisiert am	Datum, an dem das Element zuletzt im Katalog aktualisiert wurde
Erstellungsprogramm (Mac)	Dateierstellungscode des Elements bestehend aus vier Zeichen (leer, wenn in Windows katalogisiert)
Dateityp (Mac)	Code für den Dateityp des Elements bestehend aus vier Zeichen (leer, wenn in Windows katalogisiert)
Zone (Mac)	AppleTalk Zone, in der sich die Datei des Elements befindet (leer, wenn in Windows katalogisiert)
Pfad	Dateipfad (Speicherort) für das Element, einschließlich Dateiname
Kurzer Dateiname (Win)	Pfad und Dateiname (16 Bit, DOS)



Alle Felder werden für schnellere Suchvorgänge indiziert

Suchkriterienoptionen (Fortsetzung)

Verfügbar bei Verwendung des Befehls „Suchen“

Suchoption ...	Suchen nach ...
Thumbnailgröße	Die Thumbnailgröße des Elements (in Pixel): 32 (Symbol), 64, 112, 256 (Dieses Feld ist leer in Katalogen, die von früheren Versionen von Portfolio umgewandelt wurden)
Seitenanzahl	Elemente, die mit einer bestimmten Seitenanzahl übereinstimmen
Platzhalter	Elemente, die als Platzhalterdatensatz erstellt wurden
Mit Wasserzeichen	Elemente mit dem angegebenen Wasserzeichen
Wasserzeichen-URL	Elemente mit dem angegebenen Wasserzeichen-URL
Benutzerdefinierte Felder	Alle benutzerdefinierten Felder, die für diesen Katalog erstellt wurden
Laufwerk	Das physische Laufwerk oder der Datenträger, auf dem sich das Element befindet
Verzeichnispfad	Der gesamte Verzeichnispfad für ein Element, ausschließlich Dateiname



Alle Felder werden für schnellere Suchvorgänge indiziert

Sortieren von Datensätzen

Sie können die Inhalte eines Portfolio-Katalogs nach den meisten Feldern sortieren — einschließlich aller von Ihnen erstellten benutzerdefinierten Felder. Das Sortieren von Elementen nach Dateinamen, Größe, Farbmodus, Dateiarart oder anderen Kriterien kann es Ihnen erleichtern, eine Sammlung an Dateien zu durchsuchen und zu organisieren.

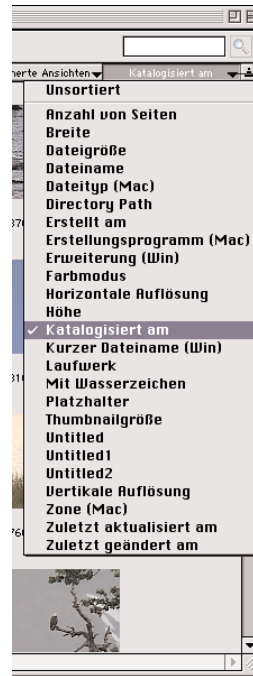


Sie können Elemente in Ihrem Katalog auch in eine benutzerdefinierte Ordnung bringen, indem Sie Thumbnails einfach an die gewünschte Position ziehen. Das Sortieren durch Ziehen und Ablegen ist nicht geeignet, wenn Sie eine große Anzahl Dateien exakt ordnen möchten, aber es kann nützlich sein, wenn Sie weniger Elemente genau nach Ihren Wünschen anordnen möchten.

Sortieren einer Sammlung

Verwenden Sie zum Sortieren von Dateien das Menü „Sortieren“ in der oberen rechten Ecke der Statusleiste, die am oberen Rand jedes Sammlungsfensters (direkt unter der Hauptfunktionsleiste) verläuft. Die Standardeinstellung dieses Menüs lautet einfach „Unsortiert“. Wählen Sie eines der Kriterien im Menü, um die aktuelle Sammlung nach einer bestimmten Sortierreihenfolge zu sortieren. (Sammlungen werden standardmäßig immer nach der Reihenfolge, in der die Elemente katalogisiert wurden, geordnet).

Nachdem Sie eine Sammlung mit dem Menü „Sortieren“ geordnet haben, bleibt das aktuelle Sortierungsfeld im Menü angezeigt, so dass Sie die Sortierreihenfolge jedes Sammlungsfensters auf einen Blick erkennen können.



Menü „Sortieren“

Organisieren mit Sammlungen

Ein anderes nützliches Werkzeug für das Sortieren, Gruppieren und Organisieren von Dateien in Portfolio ist das Erstellen mehrerer Sammlungen — einzelne Fenster, in denen Sie verschiedene Gruppen der Elemente in Ihrem Katalog anzeigen können. Jede Sammlung kann über einen eigenen Stil und eine eigene Sortierreihenfolge verfügen.

Öffnen einer neuen Sammlung

Standardmäßig enthält Portfolio nur eine Sammlung — ein einzelnes Fenster, in dem alle Ihre katalogisierten Elemente angezeigt werden. Sie können jedoch jederzeit weitere Sammlungen (Fenster) öffnen und genau festlegen, welche Elemente Sie darin anzeigen

möchten. Sie haben z. B. einen großen Katalog mit 5.000 Bildern und möchten aber ein Fenster anzeigen, das nur die 20 Bilder enthält, die Sie für ein bestimmtes Projekt einsetzen wollen. Sie können eine neue Sammlung erstellen, um diese 20 gewählten Elemente anzuzeigen.



Das Erstellen mehrerer Sammlungen hat keine Auswirkung auf die Anzahl Elemente in Ihrem Katalog; Sammlungen sind einfach andere Fenster im gleichen Katalog.

So öffnen Sie eine neue Sammlung:

1 Wählen Sie „Sammlung > Neu“ oder drücken Sie \mathbb{A} -G (Mac) bzw. Strg-G (Windows).

Alternativ dazu können Sie auch bei angezeigter Sammlungspalette („Fenster > Sammlungen anzeigen“) auf die Schaltfläche „Neu“ klicken oder im Einblendmenü der Palette „Neu“ wählen. Eine leere, „unbenannte“ Sammlung wird geöffnet.

2 Fügen Sie die gewünschten Elemente zu dieser Sammlung hinzu. Dabei haben Sie verschiedene Möglichkeiten:

- Wählen Sie „Katalog > Alle suchen“, um alle Ihre katalogisierten Elemente im neuen Fenster anzuzeigen.
- Ziehen Sie Thumbnails von einer anderen Sammlung in die neue Sammlung.
- Verwenden Sie im Menü „Bearbeiten“ die Befehle „Kopieren“ und „Einsetzen“ (Mac) bzw. „Einfügen“ (Windows), um die Thumbnails einer Sammlung zu kopieren und in die neue Sammlung einzufügen.
- Verwenden Sie im Menü „Bearbeiten“ die Befehle „Ausschneiden“ und „Einsetzen“ (Mac) bzw. „Einfügen“ (Windows), um Elemente einer Sammlung auszuschneiden und sie in die neue Sammlung einzufügen. (Denken Sie daran, das Ausschneiden von Elementen aus einer Sammlung löscht sie *nicht* aus dem Katalog, die Elemente werden lediglich aus dem aktuellen Fenster verschoben.)

- Führen Sie eine Suche nach einer gewählten Reihe an Datensätzen aus — wie z. B. Datensätze, die ein bestimmtes Schlüsselwort enthalten.

Versenden von Dateien per E-Mail

Portfolio Browser ermöglicht Ihnen das Versenden von Bildern und anderen digitalen Mediendateien per E-Mail an andere Benutzer von einem Portfolio-Katalog aus, indem es sich direkt mit dem E-Mail-Programm Ihres Computers verbindet. So können Sie bequem Bilder weiterleiten oder Überprüfungen versenden, ohne Ihr E-Mail-Programm manuell zu starten und ein Bild als Anlage einzufügen, um es zu versenden.

So versenden Sie eine Datei per E-Mail von Portfolio:

1 Wählen Sie im aktuellen Sammlungsfenster das Element (oder die Elemente), die Sie versenden möchten.

2 Klicken Sie in der Funktionsleiste auf die Schaltfläche „E-Mail“.

Portfolio startet das standardmäßige E-Mail-Programm auf Ihrem System, erstellt eine neue E-Mail-Nachricht und fügt die gewählte(n) Datei(en) als Anlage hinzu.

3 Geben Sie die E-Mail-Adresse, den Betreff und den Text wie gewohnt ein.



Es gibt zwar keine direkten Beschränkungen bezüglich der Größe oder Anzahl der Elemente, die Sie einer E-Mail von Portfolio aus als Anlage hinzufügen können, Beschränkungen dieser Art können jedoch bei Ihrer E-Mail-Clientsoftware, Ihrem E-Mail-Server des Netzwerks und/oder Internetdiensteanbieter vorhanden sein. Wenn Ihre Anlagen sehr groß sind, ist es gegebenenfalls besser, diese mit dem Sammel-Befehl von Portfolio zu gruppieren und anschließend mit dem FTP-Server über das Internet zu versenden.



Auf einem Macintosh können Sie das standardmäßige E-Mail-Programm, das von Portfolio gestartet wird, mit den Internet-Kontrollfeldern ändern. Gehen Sie zur Registerkarte „E-Mail“ in den Kontrollfeldern, und wählen Sie im unteren Teil der Felder ein Programm aus dem Popup-Menü „Standardmäßige E-Mail-Anwendung“.

Diashows

Mit der Diashow-Funktion von Portfolio können Sie Diashows mit Katalogbildern (nicht mit Thumbnails) erstellen, die automatisch angezeigt werden können — wobei die Bilder in bestimmten Intervallen weiterbewegt werden — oder manuell weiterbewegt werden können. Sie können Diashows sogar als eigenständige QuickTime-Movies speichern, so dass Sie sie an andere Benutzer weiterleiten können.

Portfolio verwendet für die Diashow die Bilder in der aktiven Sammlung. Der Bildschirminhalt wird ausgeblendet, und die Bilder werden auf der Hintergrundfarbe der aktuellen Sammlungsansicht angezeigt. Sie können festlegen, ob die Bilder in ihrer Originalgröße gezeigt werden sollen oder ob sie vergrößert werden sollen, um möglichst viel vom Bildschirm auszufüllen. (Ist ein Element zu groß für den Bildschirm, wird es automatisch verkleinert.)

So erstellen Sie eine Diashow:

- 1 Wählen Sie „Ansicht > Diashow-Optionen“.
- 2 Wählen Sie im Dialogfeld „Diashow-Optionen“ im Abschnitt „Steuerelemente“ die Optionen „Manuell“ oder „Zeitgesteuert“. Bei einer manuellen Diashow springen Sie mit den Pfeiltasten oder den Videorecorder-ähnlichen Diashow-Steuerelementen auf dem Bildschirm von Bild zu Bild. Bei einer zeitgesteuerten Diashow werden die Bilder automatisch

nacheinander angezeigt. Sie können eine Zeitverzögerung von bis zu 99 Sekunden einstellen.

3 Wählen Sie eine Anzeigegröße. Mit der Option „Originalgröße“ werden die Bilder in der Originalgröße des Quelldatei-Bildes angezeigt. Mit der Option „Vollbild“ vergrößert Portfolio das Bild auf Bildschirmgröße. Ist das Bild zu groß, wird es in jedem Fall auf die passende Größe reduziert.

4 Legen Sie die anderen Diashow-Optionen fest. Aktivieren Sie das Kontrollkästchen „Endlos“, wenn Sie eine automatisch ablaufende Diashow erstellen und diese in einer Endlosschleife wiedergegeben werden soll. Wenn Sie ein Feld mit den Bildern der Diashow anzeigen möchten — der Dateiname zum Beispiel, oder eine in einem benutzerdefinierten Feld gespeicherte Überschrift — aktivieren Sie das Kontrollkästchen „Feld anzeigen“, und wählen Sie das Feld aus dem Popup-Menü. Wenn Sie die Diashow ausführen, erscheint der Feldtext entlang dem unteren Rand des Bildschirms (in der in der aktuellen Sammlung verwendeten Schriftart) unter den Bildern.

5 Klicken Sie auf „OK“, wenn Sie alle Einstellungen angepasst haben. Nun können Sie Ihre Diashow wiedergeben.

So geben Sie eine Diashow wieder:

1 Stellen Sie ein Sammlungsfenster mit den Elementen zusammen, die Sie in der Diashow anzeigen möchten. Ordnen Sie die Elemente in der Reihenfolge an, wie sie angezeigt werden sollen.



Eine Diashow kann Standbilder, 3D-Bilder, Filme und Sounds enthalten. Alles, was in einer Vorschau in Portfolio angezeigt werden kann, kann in der Diashow wiedergegeben werden.

2 Wählen Sie „Ansicht > Diashow“ oder drücken Sie \mathbb{A} -3 (Mac) bzw. Strg-3 (Windows).

3 Zur manuellen Wiedergabe von Diashows klicken Sie auf die Pfeilschaltflächen auf der Bedienungsleiste, um das nächste oder das vorherige Element anzuzeigen. Alternativ dazu können Sie die Bild-Auf- und die Bild-Ab-Taste verwenden, um das nächste bzw. vorherige Element anzuzeigen. Klicken Sie auf die Pfeile „Erstes“/„Letztes“, um zum Anfang bzw. zum Ende der Diashow zu gelangen.

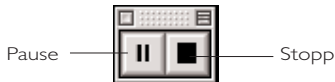
4 Zeitgesteuerte Diashows beginnen automatisch; Sie können jedoch die Wiedergabe mit der Pause-Schaltfläche anhalten, starten und erneut starten.



Original kopieren
Andere Bearbeitungsschaltflächen in der Bedienungsleiste (wie z. B. „Umbenennen“) sind nicht aktiv, wenn Portfolio Browser verwendet wird.

Wurde für die Diashow nicht die Option „Endlos“ gewählt, endet sie, nachdem das letzte Element angezeigt wurde.

5 Klicken Sie auf die Stop-Schaltfläche oder drücken Sie einfach die Escape-Taste, um die Diashow zu beenden und zum Sammlungsfenster zurückzukehren.



Denken Sie daran, dass bei einer zeitgesteuerten Verzögerung die Bilder erst nach der Verzögerungszeit geladen werden und es einige Sekunden dauern kann, bis größere Bilder geladen sind.

Verwenden von DigiMarc-Wasserzeichen

Ein DigiMarc-Wasserzeichen ist eine besondere Form eingebetteter Informationen, die unsichtbar in eine Bilddatei aufgenommen werden; im Allgemeinen betreffen diese Informationen das Urheberrecht und die Lizenz für die Verwendung eines Bildes. DigiMarc-Wasserzeichen können erkannt, angezeigt und von Portfolio direkt eingebettet werden.

Mit dem Befehl „DigiMarc-Kennung lesen“ überprüft Portfolio eine Datei auf ein DigiMarc-Wasserzeichen und zeigt dann Informationen über das Wasserzeichen an. Wenn Portfolio die DigiMarc-Informationen anzeigt, können Sie durch Anklicken einer Schaltfläche direkt zur DigiMarc-Website übergehen, um nähere Informationen zum Ersteller des Wasserzeichens zu erhalten.



Portfolio entdeckt nur Wasserzeichen in TIFF- und JPEG -Dateien, die keine zusätzlichen Kanäle enthalten.

Lesen von DigiMarc-Wasserzeichendaten

Das Lesen eines Wasserzeichens ist das Entnehmen und Anzeigen der jeweiligen Urheberrechts-, Ersteller- und URL-Informationen, die im Wasserzeichen enthalten sind. So lesen Sie Wasserzeichendaten:

1 Wählen Sie das/die Element(e), für das/die Sie Wasserzeicheninformationen entnehmen möchten.

2 Wählen Sie „Element > DigiMarc-Kennung lesen“.

Wenn beim Ausführen des Befehls „DigiMarc-Kennung lesen“ ein einzelnes Sammlungs-element ausgewählt ist, zeigt Portfolio die Wasserzeicheninformationen an und speichert sie außerdem im Datensatz des Elements.

Sind mehrere Elemente ausgewählt, speichert Portfolio die Daten in den Datensätzen aller Elemente und zeigt eine Zusammenfassung der Ergebnisse an, darunter die Anzahl der durchsuchten Quelldateien und die Anzahl der Elemente mit eingebetteten Wasserzeichen.

Digimarc-Wasserzeichen-URL anzeigen:

Die meisten Wasserzeichen enthalten eine URL-Verknüpfung zur Digimarc-Website, wo Sie nähere Informationen über den Ersteller des Wasserzeichens erhalten können. Definieren Sie Ihre Sammlungsansicht so, dass das Wasserzeichen-URL-Feld zu den angezeigten Feldern gehört, um die URL in Portfolio anzuzeigen. (Details über das Definieren von Ansichten zur Aufnahme besonderer Felder finden Sie auf Seite 40.)



Extensis, Inc.

1 800 SW First Avenue, Suite 500
Portland, OR 97201, USA

Tel.: +1 (503) 274-2020

Fax: +1 (503) 274-0530

E-Mail: info@extensis.com

Internet: <http://www.extensis.com/Deutsch>

Extensis Europe

First Floor Century House
The Lakes, Northampton NN4 7SJ
Großbritannien

Tel.: +44 (0)16 04 636300

Fax: +44 (0)16 04 636366

E-Mail: info@extensis.co.uk

Kundendienst

Tel.: +1 (503) 274-2020

E-Mail: sales@extensis.com

Technischer Kundendienst

Internet: <http://www.extensis.com/support/>

Phone: +1 (503) 274-7030

Montag - Freitag

8 Uhr - 17 Uhr PDT

© 2002 Extensis, Inc. Dieses Handbuch sowie die darin beschriebene Software unterliegen dem Urheberrecht unter Vorbehalt aller Rechte. Im Rahmen dieser Urheberrechte darf weder das Handbuch noch die Software ganz oder teilweise ohne die schriftliche Genehmigung von Extensis, Inc. kopiert werden, außer bei der normalen Verwendung der Software oder zur Herstellung einer Sicherungskopie der Software. Diese Ausnahme erstreckt sich nicht auf die Erstellung von Kopien für Dritte.

Extensis, Inc., Extensis, das Extensis-Logo und Extensis Library sind Warenzeichen von Extensis, Inc. PostScript ist ein Warenzeichen von Adobe Systems, Incorporated. Apple, Macintosh, PowerPC, AppleScript, FontSync und QuickDraw sind eingetragene Warenzeichen von Apple Computer, Inc. FontBook ist ein Warenzeichen von 2000 Lemke Software. Netscape und Navigator sind eingetragene Warenzeichen von Netscape Communications. Microsoft und Internet Explorer sind eingetragene Warenzeichen von Microsoft Corporation. Symantec und Suitcase sind Warenzeichen von Symantec Corporation. Quark und QuarkXPress sind eingetragene Warenzeichen und XTensions ist ein Warenzeichen von Quark, Inc. Alle anderen Warenzeichen sind Eigentum ihrer jeweiligen Inhaber.

Extensis, Inc. gewährt bei normaler Verwendung der Software für die Dauer von neunzig (90) Tagen ab dem ursprünglichen Kaufdatum eine Garantie auf die Softwaredateienträger bei Auftreten von Material- oder Verarbeitungsfehlern. Falls innerhalb von 90 Tagen ein Defekt auftritt, können Sie die Disketten zum kostenlosen Umtausch an Extensis, Inc. einsenden, vorausgesetzt, das Produkt wurde zuvor bei Extensis, Inc. registriert. Diese Garantie beschränkt sich auf den Umtausch des Produktes und schließt alle anderen Schäden aus, einschließlich (jedoch nicht beschränkt auf) entgangene Einnahmen und besondere, Neben- oder ähnliche Ansprüche. Diese Software wird im „Ist-Zustand“ geliefert. Außer der oben aufgeführten Garantie erteilt Extensis, Inc. keine weiteren ausdrücklichen oder stillschweigenden Garantien hinsichtlich der mitgelieferten Software auf Qualität, Leistung, Marktfähigkeit oder Eignung zu einem bestimmten Zweck. Quark, Inc. erteilt keine ausdrücklichen oder stillschweigenden Garantien hinsichtlich dem mitgelieferten Softwarepaket auf Marktfähigkeit oder Eignung zu einem bestimmten Zweck.

Quark, Inc. übernimmt keinerlei Garantie für einschließlich, jedoch nicht beschränkt auf, Zwischenhändler oder Einzelhändler von Quark, Inc.-Software. Ohne Einschränkung des zuvor genannten ist Quark, Inc. in keinem Fall haftbar für besondere, indirekte, Neben- oder Folgeschäden, die sich auf jegliche Weise auf die Benutzung der mitgelieferten Software beziehen oder durch deren Benutzung entstanden sind. Die Haftbarkeit von Quark, Inc. überschreitet in keinem Fall die Gesamtsumme des Kaufpreises/der tatsächlich gezahlten Lizenzgebühr für die Benutzung der mitgelieferten Software.